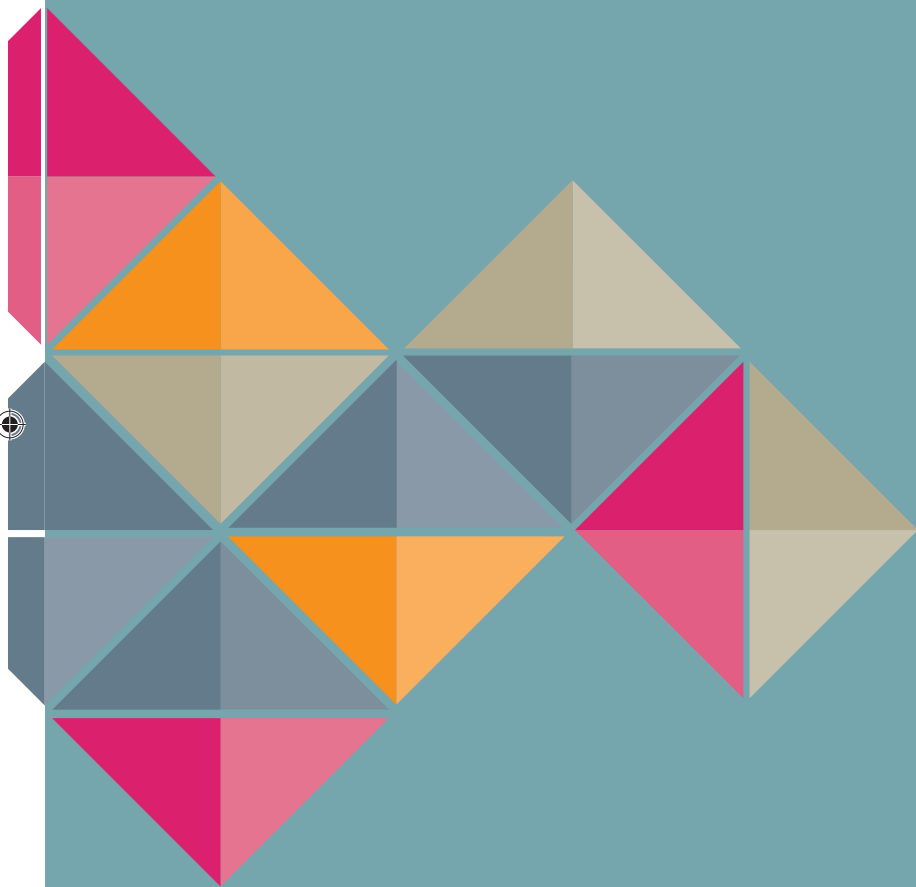


SAÔNE-ET-LOIRE
LES CHIFFRES CLÉS DU TOURISME
EDITION 2018



Destination
Saône & Loire

www.destination-saone-et-loire.fr

- SOMMAIRE -

Carte d'identité Saône-et-Loire	p. 2	Les lieux de visites	p. 9-10
Les clientèles	p. 3	Les activités de loisirs	p. 11
L'offre d'hébergement	p. 4	L'emploi touristique	p. 12
L'hôtellerie	p. 5	La notoriété et l'image de la Saône-et-Loire	p. 13
L'hôtellerie de plein air	p. 6	Le dispositif Orange Flux	
Les meublés	p. 7	Vision Tourisme	p. 14-15
Les Offices de tourisme	p. 8		

L'essentiel...



2 150 000
nuitées dans les hébergements marchands (hôtels, campings, meublés en centrale)

Plus de 145 000 lits touristiques
dont 31 500 en hébergement marchand



5 570 emplois liés aux activités touristiques en moyenne sur l'année
soit 2,8% de l'emploi total en Saône-et-Loire
18,7% de l'emploi touristique en Bourgogne-Franche-Comté

46^{ème} département pour les nuitées françaises, 1^{er} département de Bourgogne-Franche-Comté en termes de nuitées françaises marchandes et non marchandes.

Source : Kantar TNS.

- CARTE D'IDENTITÉ -



Superficie 8 575 km²
Densité 67 habitants par km²



573 281 habitants

567 communes
5 communes de plus de 10 000 habitants

- DES POSSIBILITÉS D'ACTIVITÉS MULTIPLES -



1 Parc Naturel Régional : Morvan



2 « Grand Site de France » :
Solutré, Bibracte



9 200 km de chemins répertoriés



2 500 km de circuits vélo et VTT



Environ 580 sites et monuments
(musées, églises, sites naturels, châteaux, parcs à thèmes, grottes, etc..) possédant un système de comptage



1 station thermale :
Bourbon-Lancy



3 villes « Stations classées » :
Bourbon-Lancy, Mâcon, Paray-le-Monial



6 Stations Vertes



1 « Plus Beaux Villages de France » :
Semur-en-Brionnais

- LES CLIENTÈLES FRANÇAISES -

L'essentiel...



1,5 million de voyages
(français de plus de 15 ans)



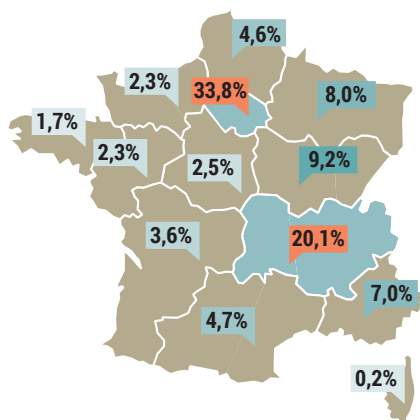
6 millions de nuitées
(français de plus de 15 ans)



Durée moyenne
de séjour : **4,1 jours**

Source : Kantar TNS.

- ORIGINE DES TOURISTES FRANÇAIS -



Source : Orange Flux Vision Tourisme.

- LES CLIENTÈLES ÉTRANGÈRES -

L'essentiel...



771 700 nuitées étrangères
en hôtellerie,
campings et meublés
en centrale

PART DES NUITÉES ÉTRANGÈRES :
hôtellerie : 26,8%
campings : 63,8%
meublés en centrale : 24,7%
ENSEMBLE : 40,4%

- NUITÉES : HÔTELS, CAMPINGS ET MEUBLÉS EN CENTRALE DE RÉSERVATION GITES DE FRANCE SAÔNE-ET-LOIRE -

PAYS-BAS 254 500

BELGIQUE
132 700



1

ALLEMAGNE
119 800



3



2

Autres nationalités :

ROYAUME-UNI	71 900
SUISSE	40 400
CHINE	28 000
ITALIE	23 900
ESPAGNE	17 000
ETATS-UNIS	11 500
AUTRES PAYS	72 000

- L'OFFRE D'HÉBERGEMENT -

L'essentiel...



181 hôtels
9 716 lits



63 campings
12 351 lits



538 meublés labellisés*
2 965 lits



476 chambres d'hôtes labellisées*
1 349 lits



4 résidences de tourisme et assimilés
462 lits



15 hébergements collectifs
1 207 lits



22 629 résidences secondaires
113 145 lits



48 hébergements de randonnée
1 265 lits

142 460
lits touristiques

79,4%
lits non marchands

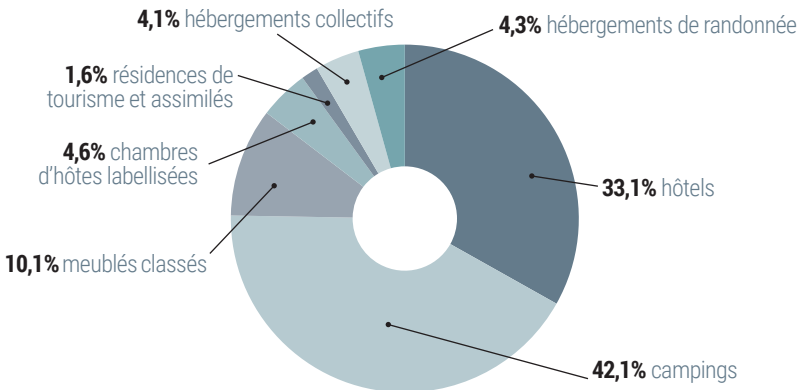
22 629
résidences secondaires

* Gîtes de France, Clévacances, Accueil Paysan, Bienvenue à la Ferme.

Offre d'hébergement sur le département de Saône-et-Loire recensée à minima à la date du 31-12-2017. Quantité non exhaustive.

Source : INSEE - DGE - About France - AD7/CDT - Gîtes de France - Clévacances - Accueil Paysan - Bienvenue à la Ferme - Partenaires.


- RÉPARTITION DES HÉBERGEMENTS MARCHANDS - CAPACITÉ -



- L'HÔTELLERIE -

L'essentiel...


181 HÔTELS


9 716 lits


1 484 800 nuitées


55,7%

Taux d'occupation



Durée moyenne de séjour : **1,35 jour**

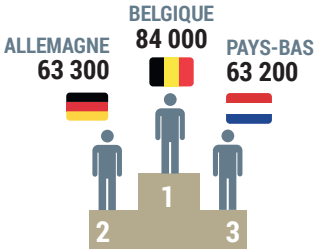


Part des nuitées affaires : **52,4%**

Part des nuitées étrangères : **26,8%**

Source : INSEE - DGE - CRT.

- LES CLIENTÈLES ÉTRANGÈRES - NUITÉES -

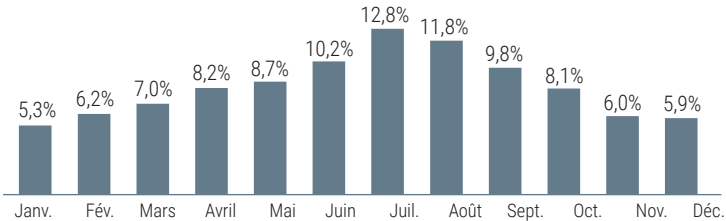


Autres nationalités :

ROYAUME-UNI 38 600
CHINE 27 900
SUISSE 24 000
ITALIE 20 000
ÉTATS-UNIS 11 400
ESPAGNE 12 900
AUTRES PAYS 52 500

Source : INSEE - DGE - CRT.

- SAISONNALITÉ DES NUITÉES HÔTELIÈRES -



Source : INSEE - DGE - CRT.

- LA FRÉQUENTATION DES HÔTELS -

	Arrivées	Nuitées	Durée moyenne de séjour	Part des nuitées étrangères	Taux d'occupation
Ensemble	1 102 800	1 484 700	1,35	26,8%	55,7%
1-2 étoiles	406 200	555 800	1,37	23,9%	57,8%
3 étoiles	483 300	632 300	1,31	30,1%	59,8%
4-5 étoiles	89 000	105 700	1,19	39,4%	48,7%
Non classés	124 300	190 900	1,54	17,2%	43,7%

Source : INSEE - DGE - CRT.

- L'HÔTELLERIE DE PLEIN AIR -

L'essentiel...



63 CAMPINGS

Part des nuitées étrangères : **63,8%**



12 351 lits



536 600 nuitées



Taux d'occupation



Durée moyenne de séjour : **2,42 jours**



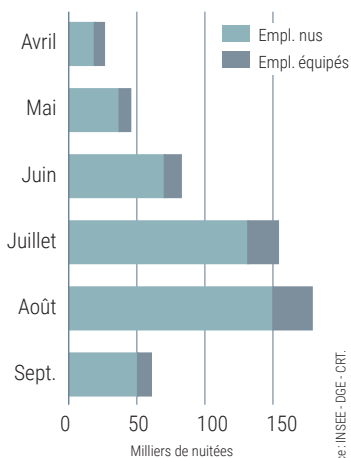
Part des nuitées sur emplacements équipés : **17,1%**

L'offre présentée ici est issue des bases de données INSEE servant à l'enquête de fréquentation des campings. Il existe d'autres offres de camping alternatives (campings à la ferme, aires naturelles) qui ne sont pas présentées ici.

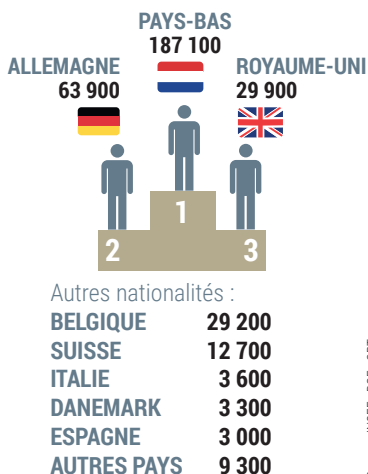
- LA FRÉQUENTATION DES CAMPINGS -

	Campings	Lits	Arrivées	Nuitées	Durée moyenne de séjour	Part des nuitées étrangères	Taux d'occupation
Ensemble	63	12 351	221 300	536 600	2,42	63,8%	32,3%
1-2 étoiles	11	2 133	20 500	59 000	2,88	69,6%	21,1%
3-4-5 étoiles	28	7 818	186 600	433 000	2,32	63,0%	37,9%
Non classés	24	2 400	14 200	44 600	3,15	63,7%	20,1%
Emplacements équipés	-	1 287	22 100	91 500	4,15	39,1%	40,9%
Emplacements nus	-	11 064	199 200	445 000	2,23	68,8%	31,1%

- SAISONNALITÉ DES NUITÉES CAMPING -



- LES CLIENTÈLES ÉTRANGÈRES - NUITÉES -



- LES MEUBLÉS DE TOURISME -

L'essentiel...



538* GÎTES
dont 217 Gîtes de France en centrale de réservation



2 877* lits



128 700 nuitées**

45,4%

Taux d'occupation **

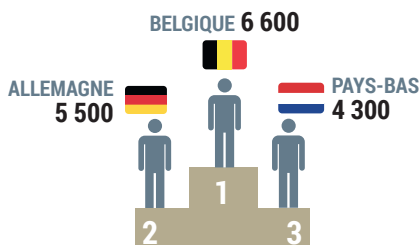


Durée moyenne de séjour :
7,65 jours**

Part des nuitées étrangères :
24,7%**

* meublés labellisés
** centrale de réservation Gîtes de France

- LES CLIENTÈLES ÉTRANGÈRES - NUITÉES -

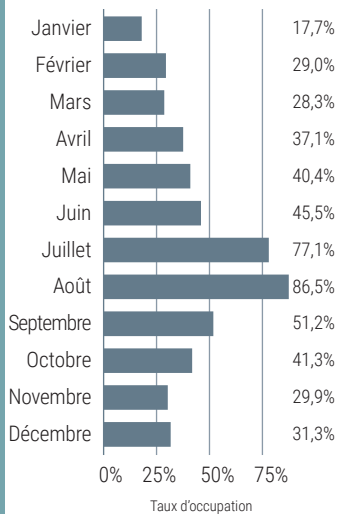


Autres nationalités :

ROYAUME-UNI 3 300
PORTUGAL 1 800
SUISSE 1 700
ESPAGNE 1 100
AUTRES PAYS 7 500

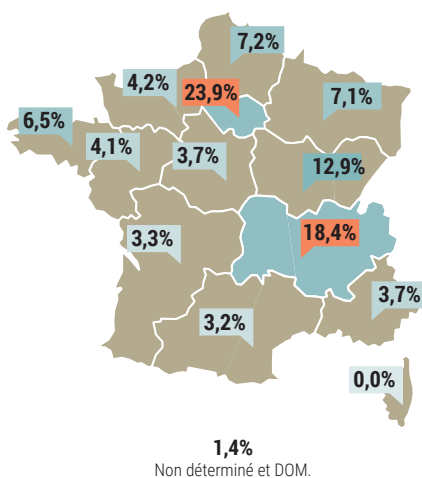
Source : Gîte de France Saône-et-Loire.

- TAUX D'OCCUPATION MENSUEL -



Source : Gîte de France Saône-et-Loire.

- ORIGINE DES NUITÉES FRANÇAISES -



Source : Gîte de France Saône-et-Loire.

- LES OFFICES DE TOURISME -

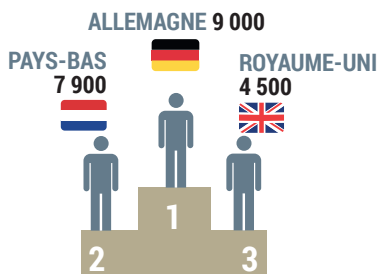
L'essentiel...



19 offices de tourisme
dont 3 offices catégorie 1

138 100 demandes aux comptoirs, dont 25,7% de demandes étrangères

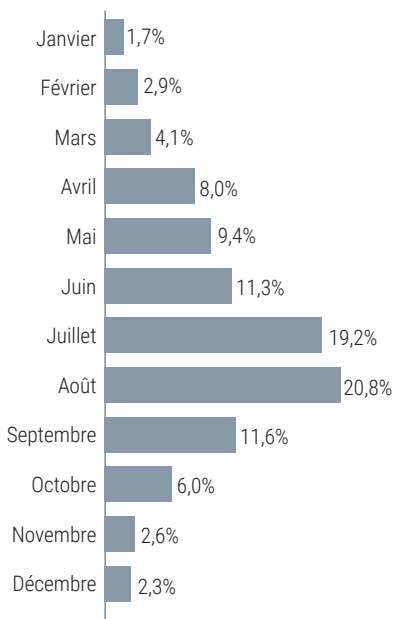
- LES CLIENTÈLES ÉTRANGÈRES - DEMANDES AUX COMPTOIRS -



Autres nationalités :

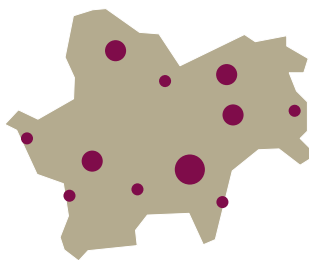
BELGIQUE	4 200
SUISSE	2 700
ITALIE	1 500
ETATS-UNIS	1 000
ESPAGNE	900
CANADA	600
AUTRES PAYS	3 200

- RÉPARTITION MENSUELLE DES DEMANDES AUX COMPTOIRS -

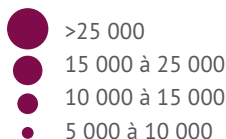


Source : Offices de tourisme / Tourinsoft.

- DEMANDES D'INFORMATIONS AUX COMPTOIRS -



Légende



A noter : seuls les OT recevant plus de 5 000 demandes d'informations aux comptoirs apparaissent sur cette carte

- LES LIEUX DE VISITE -

L'essentiel...



Près de 90 lieux de visite possédant un système de comptage ou une évaluation
8 lieux de visite accueillant plus de 100 000 visiteurs en 2017







- LES PRINCIPAUX SITES DE VISITE EN SAÔNE-ET-LOIRE -

	Fréquentation	Gratuit / payant
Basilique du Sacré-Cœur - Paray-le-Monial	425 000 *	Gratuit
Parc des Combes - Le Creusot	240 000	Payant
Touroparc-zoo - Romanèche-Thorins	209 564	Payant
Abbaye Saint-Philibert - Tournus	200 000	Gratuit
Grand Site de Solutré Pouilly Vergisson	200 000*	Gratuit
Centre des monuments nationaux - Abbaye - Cluny	115 901	Payant
Communauté œcuménique - Taizé	100 489	Payant
Hameau Dubœuf - Romanèche-Thorins	100 000	Payant
Château - Cormatin	54 528	Payant
Site du pèlerinage - Paray-le-Monial	49 097	Gratuit
Eglise Notre-Dame - Cluny	48 500*	Gratuit
Musée Bibracte - Saint-Léger-sous-Beuvray	44 809	Payant
Acrogivry - Givry	41 424	Payant
Ecomusée de la Bresse - Pierre-de-Bresse	40 987	Payant
Musée Nièpce - Chalon-sur-Saône	27 530	Payant
Grottes - Azé	27 228	Payant
DivertiParc - Toulon-sur-Arroux	27 000	Payant
Château - Brancion	25 524	Payant
Maison du Grand Site - Solutré-Pouilly	25 334	Gratuit
Tour des fromages - Cluny	24 935	Payant
Château - Sully	24 750	Payant
Les animaux des petits bois - Sagy	24 232	Payant
Musée des Ursulines - Mâcon	23 545	Payant
Château de la Verrierie (Musée homme et industrie) - Le Creusot	20 591	Payant
Château - Couches	19 257	Payant
Musée Rolin - Autun	18 199	Payant
Musée de Préhistoire - Solutré-Pouilly	17 762	Payant
Haras national - Cluny	17 696	Payant

* Estimation

	Fréquentation	Gratuit / payant
Château - Berzé-le-Châtel	15 000	Payant
Château - Pierreclous	14 332	Payant
Acro'bath - Bergesserin	14 300	Payant
Temple bouddhiste - La Boulaye	14 042	Payant
Arboretum de Pézanin - Dompierre-les-Ormes	13 490	Gratuit
Musée Denon - Chalon-sur-Saône	13 151	Payant
Centre EDEN - Cuisery	12 572	Payant
Château de Drée - Curbigny	11 606	Payant
Musée de la mine - Blanzay	10 620	Payant
Maison du Hiéron - Paray-le-Monial	10 269	Payant
Château de Germolles - Mellecey	10 086	Payant
LAB 71 - Dompierre-les-Ormes	9 474	Payant
Chapelle aux Moines - Berzé-la-Ville	9 343	Payant
Observatoire - Digoïn	9 218	Payant
Musée Greuze et Hôtel-Dieu - Tournus	9 147	Payant
Maison du Charolais - Charolles	8 797	Payant
Grottes - Blanot	5 962	Payant
La Villa Perrusson - Ecuisses	5 651	Payant
Château de Rully - Rully	5 561	Payant
CIAP* - Chalon-sur-Saône	5 551	Gratuit
Château Saint-Hugues - Semur-en-Brionnais	5 238	Payant

*CIAP : Centre d'Interprétation de l'Architecture et du Patrimoine

 musées	 sites industriels et techniques	 sites religieux
 grottes, parcs à thème, transport touristique	 sites historiques (château, citadelle, etc.)	 sentiers, réserves naturelles, maisons de l'environnement

- LES PRINCIPAUX ÉVÉNEMENTS -

	Fréquentation 2017
Chalon dans la Rue - Chalon-sur-Saône	210 000
Carnaval - Chalon-sur-Saône	80 000
Marché du Livre - Cuisery	21 000
Montgolfiades - Chalon-sur-Saône	10 000
Augustodunum - Autun	9 000
Festival « Les Musicaves » - Givry	4 627
Festival «Garçon, la note !» - Autun	3 945

Seuls apparaissent dans ces tableaux les sites, lieux de visites et événements nous ayant transmis leur fréquentation ou une estimation pour l'année 2017.

- LES ACTIVITÉS DE LOISIRS -



**6 PARCOURS
DE GOLF**



THERMALISME :
Nombre de cures :
4 258
Journées curistes :
76 644



1 CASINO :
85 103 entrées
(2016)
Produit brut des jeux :
4 995 300 euros (2016)



**34 circuits VTT
labellisés FFC
pour 660 km**

VTT	Circuits	Kilométrage
Brionnais Découvertes	27	500
Espace VTT Massif Sud Bourgogne	7	160



**37 AOC répartis
sur le vin et
la gastronomie**
**195 sites vignobles
et découvertes**



**13 restaurants
étoilés Michelin**
1 restaurant 3 macarons
1 restaurant 2 macarons
11 restaurants 1 macaron



**VÉLO : 2 500 km de pistes
cyclables et voies vertes**
Plus de 1 million de passages
cumulés sur les voies vertes et la
voie bleue en 2017

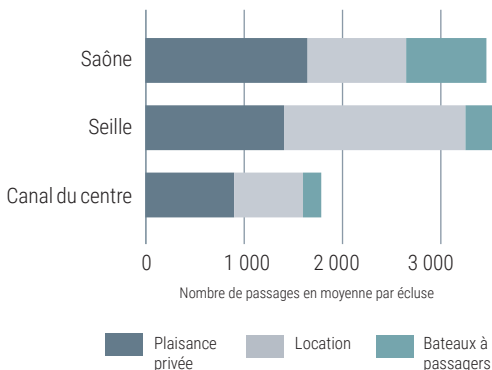
- LE TOURISME FLUVIAL -



**300 km
de voies navigables**

**16 346 passages
cumulés aux écluses
du département**
(7 écluses)

- NOMBRE DE PASSAGES AUX ÉCLUSES -



- L'EMPLOI TOURISTIQUE -

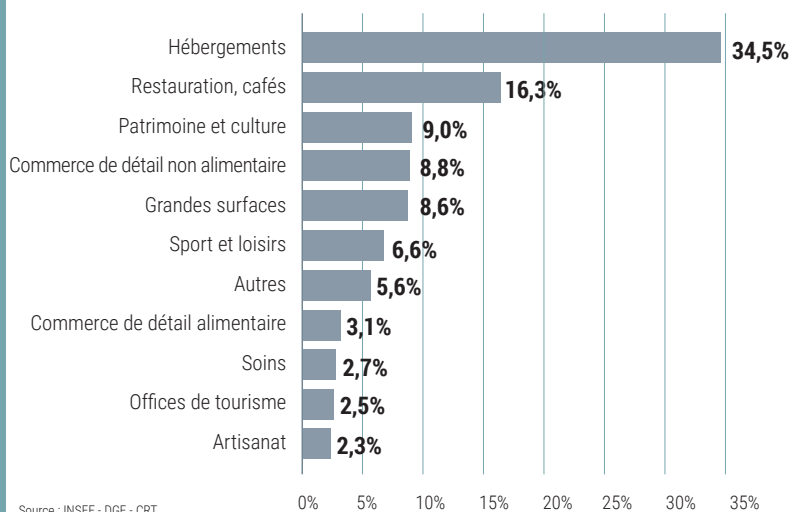
L'essentiel...



5 570 emplois liés au tourisme,
soit 2,8% du total des emplois du
département en moyenne sur l'année

**21% d'emplois
non salariés
dans le tourisme**

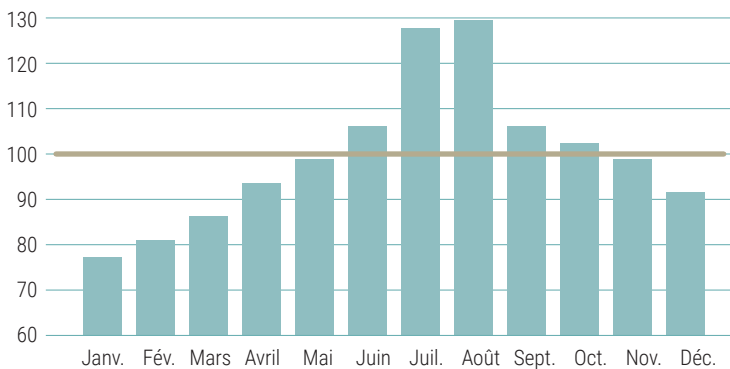
- RÉPARTITION DES EMPLOIS TOURISTIQUES PAR SECTEUR D'ACTIVITÉ -



Source : INSEE - DGE - CRT.

- SAISONNALITÉ DE L'EMPLOI TOURISTIQUE EN SAÔNE-ET-LOIRE -

Indice 100 = moyenne annuelle



Source : INSEE - DGE - CRT.

- LA NOTORIÉTÉ ET L'IMAGE DE LA BOURGOGNE -

L'essentiel...



La notoriété spontanée de la Bourgogne *: **17% des français citent spontanément la Bourgogne en tant que région touristique française**



Note globale de la Bourgogne donnée par l'ensemble des clientèles : **7,1/10**

* réponse à la question : quelles sont toutes les régions françaises que vous connaissez ne serait-ce que de nom, même si vous n'y êtes jamais allé personnellement?
(le découpage des régions françaises vient d'être modifié fin 2015, vous pouvez citer l'ancien ou le nouveau nom des régions.)

- NOTORIÉTÉ -

	Connaissance de la Bourgogne	Notoriété des sites, villes et territoires	Élément le plus connu en Saône-et-Loire	Visiteurs de la Bourgogne **
France	78%	Dijon, Auxerre, Mâcon	Mâcon	49%
Allemagne	63%	Dijon, Auxerre, Circuit de Magny-Cours	Communauté de Taizé	14%
Belgique	70%	Dijon, Mâcon , Beaune	Mâcon	36%
Pays-Bas	61%	Dijon, Auxerre, la Côte-d'Or	Mâcon	30%
Royaume-Uni	63%	Dijon, la Côte-d'Or, Auxerre	Mâcon	23%

** visiteurs = personnes ayant séjourné au moins une nuit.

- PRINCIPAUX POINTS FORTS ET PONTS FAIBLES -

	Note globale	Points forts	Points faibles
France	7,3	Beauté des paysages ; authenticité des villages et sites naturels ; densité du patrimoine.	Rapport qualité/prix ; ambiance, atmosphère, accueil des habitants.
Allemagne	7,0	Densité du patrimoine ; beauté des paysages ; qualité de la gastronomie et des vins.	Rapport qualité/prix ; ambiance, atmosphère, accueil des habitants.
Belgique	7,3	Qualité de la gastronomie et des vins ; beauté des paysages ; caractère authentique villages et sites naturels.	Diversité des itinéraires de découverte ; des activités liés à leur profil ; des animations/événements culturels.
Pays-Bas	7,0	Qualité de la gastronomie et des vins ; diversité des itinéraires de découverte ; beauté des paysages.	Rapport qualité/prix ; densité du patrimoine ; ambiance, atmosphère, accueil des habitants.
Royaume-Uni	7,1	Densité du patrimoine ; préservation de la nature ; qualité de la gastronomie et des vins.	Rapport qualité/prix ; la diversité des animations / événements culturels et des itinéraires de découverte.

- UNE NOUVELLE APPROCHE DE LA FRÉQUENTATION TOURISTIQUE LE DISPOSITIF ORANGE FLUX VISION TOURISME -

Flux Vision Tourisme est un dispositif d'observation développé par Orange Labs, qui mesure la fréquentation touristique grâce aux données de téléphonie mobile. Flux Vision Tourisme convertit en temps réel des informations techniques issues du réseau mobile Orange en indicateurs statistiques, afin d'analyser la fréquentation de zones géographiques pré-déterminées. Les données traitées par Orange restent totalement anonymes. L'outil permet de quantifier la fréquentation touristique d'un territoire en termes d'arrivées, de nuitées, d'excursions, ainsi que de flux entre territoires.

A ce jour, la méthode est encore en cours de développement et certains indicateurs ne sont pas encore suffisamment fiables pour être diffusés en l'état actuel.

Méthode totalement différente des outils présentés dans les pages précédentes, les résultats présentés ci-dessous peuvent ainsi faire apparaître quelques différences avec les résultats mesurés par les outils dits « classiques ».

L'essentiel de Flux Vision Tourisme



11 062 600
nuitées totales



6 235 800
nuitées françaises



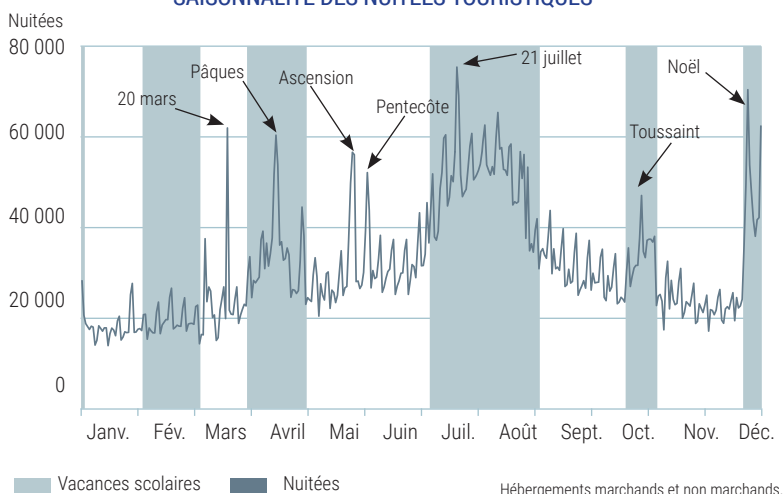
**Nombre moyen de
nuitées touristiques
par jour : 30 200**

Pression touristique
(moyenne annuelle)
10,1%

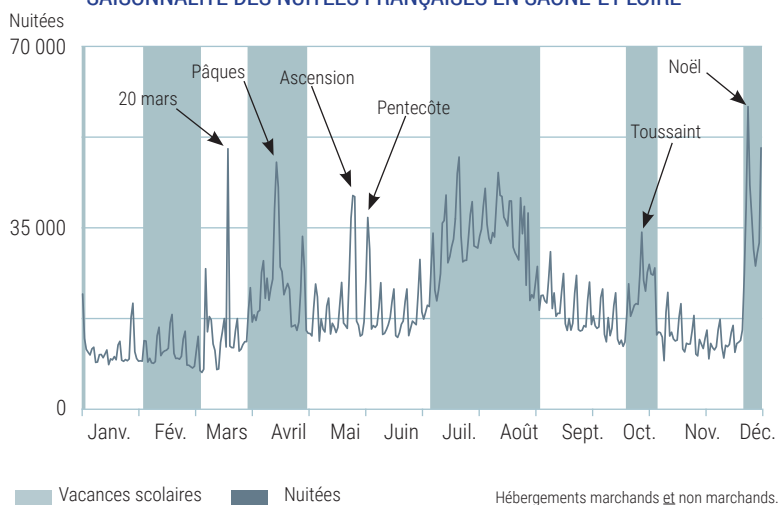
Pic de fréquentation
le 16 juillet :
71 700 nuitées

Pression touristique : rapport entre le nombre de nuitées touristiques et la population d'un territoire. La donnée se lit comme suit : en moyenne annuelle, chaque jour, les touristes présents dans la région représentent 10,1% de la population totale en Saône-et-Loire.

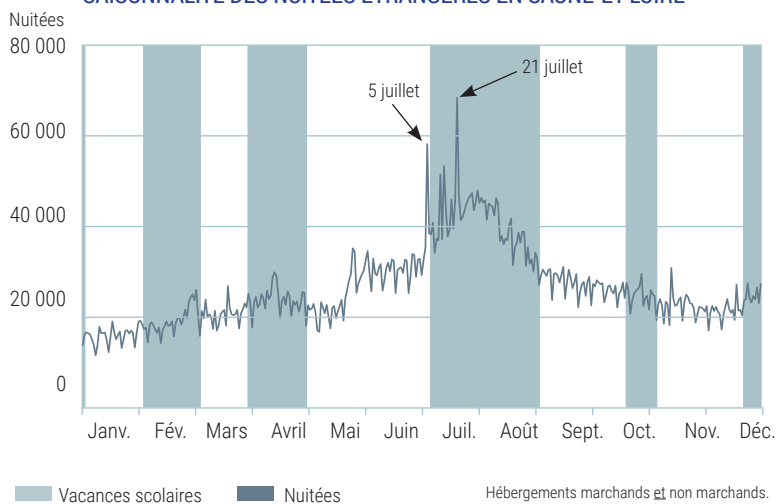
- SAISONNALITÉ DES NUITÉES TOURISTIQUES -



- SAISONNALITÉ DES NUITÉES FRANÇAISES EN SAÔNE-ET-LOIRE -



- SAISONNALITÉ DES NUITÉES ÉTRANGÈRES EN SAÔNE-ET-LOIRE -



QUELQUES DÉFINITIONS :

Touriste : visiteur qui passe au moins une nuit hors de son lieu de résidence principale.

Arrivée : une arrivée correspond à un touriste entrant sur un territoire ou dans un hébergement sur une période donnée. Cet indicateur sert, avec celui des nuitées, à calculer la durée des séjours.

Nuitée : elle correspond à la nuit passée par un touriste sur le territoire observé.

Durée moyenne de séjour : elle correspond au rapport entre les nuitées et les arrivées. Elle correspond au temps moyen passé par les touristes sur un territoire ou dans un hébergement. Elle est exprimée en nuits ou en jours.

Taux d'occupation : le taux d'occupation est le rapport entre le nombre d'unités d'hébergements (chambres, emplacements, appartements, etc...) disponibles et le nombre d'unités d'hébergements occupées. Il est exprimé en %.

Lit touristique : c'est l'unité de mesure de l'offre d'hébergements. Elle exprime la capacité d'accueil touristique d'un territoire en nombre de personnes. Selon les hébergements, à défaut de connaître la capacité d'accueil exacte, différents ratios sont communément utilisés :

Hôtellerie, chambres d'hôtes : nombre de lits = nombre de chambres * 2

Campings : nombre de lits = nombre d'emplacements de passage * 3

Meublés de tourisme : nombre de lits = nombre de meublés * 4

Résidences secondaires : nombre de lits = nombre de résidences * 5

Autres hébergements : nombre de lits = capacité d'accueil en personnes

Hébergement marchand : un hébergement marchand (ou commercial) correspond à tout hébergement pour lequel l'utilisation induit une contrepartie financière. Les hôtels, campings, villages et centres de vacances, gîtes d'étape/de groupe, auberges de jeunesse, refuges, chambres d'hôtes, résidences de tourisme, meublés touristiques sont des hébergements marchands.

Hébergement non marchand : un hébergement non marchand correspond à tout hébergement pour lequel l'utilisation n'induit pas une contrepartie financière. Les résidences secondaires et l'hébergement chez des parents ou des amis sont des hébergements non marchands.

Destination
Saône & Loire

CHIFFRES CLÉS DU TOURISME EN SAÔNE-ET-LOIRE - ÉDITION 2018

CONTACT : Frédéric LAROCHE - Fanny TESSUTO

<http://bourgognedusud.tourisme-bourgogne.pro/>

Ce document, réalisé par l'Observatoire régional du tourisme Bourgogne-Franche-Comté pour le compte de Destination Saône & Loire, est issu de la consolidation des données du CRT et de Destination Saône & Loire • Sources : INSEE - DGE - CRT Bourgogne-Franche-Comté - Atout France - Prestataires - Harris Interactive • Édition 2018

Cette publication a bénéficié du soutien financier du Conseil Régional Bourgogne-Franche-Comté et du Conseil Départemental de Saône-et-Loire.