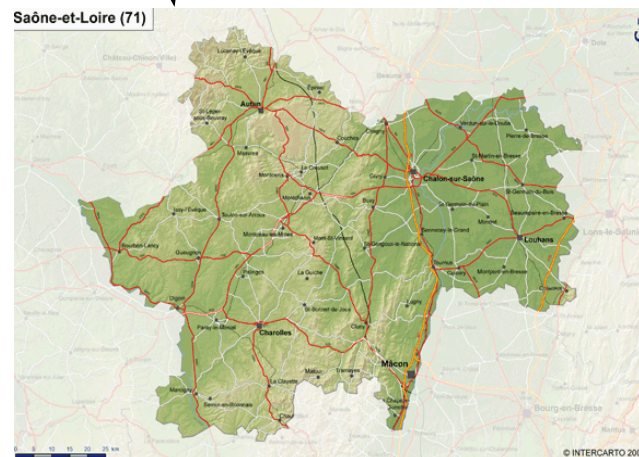
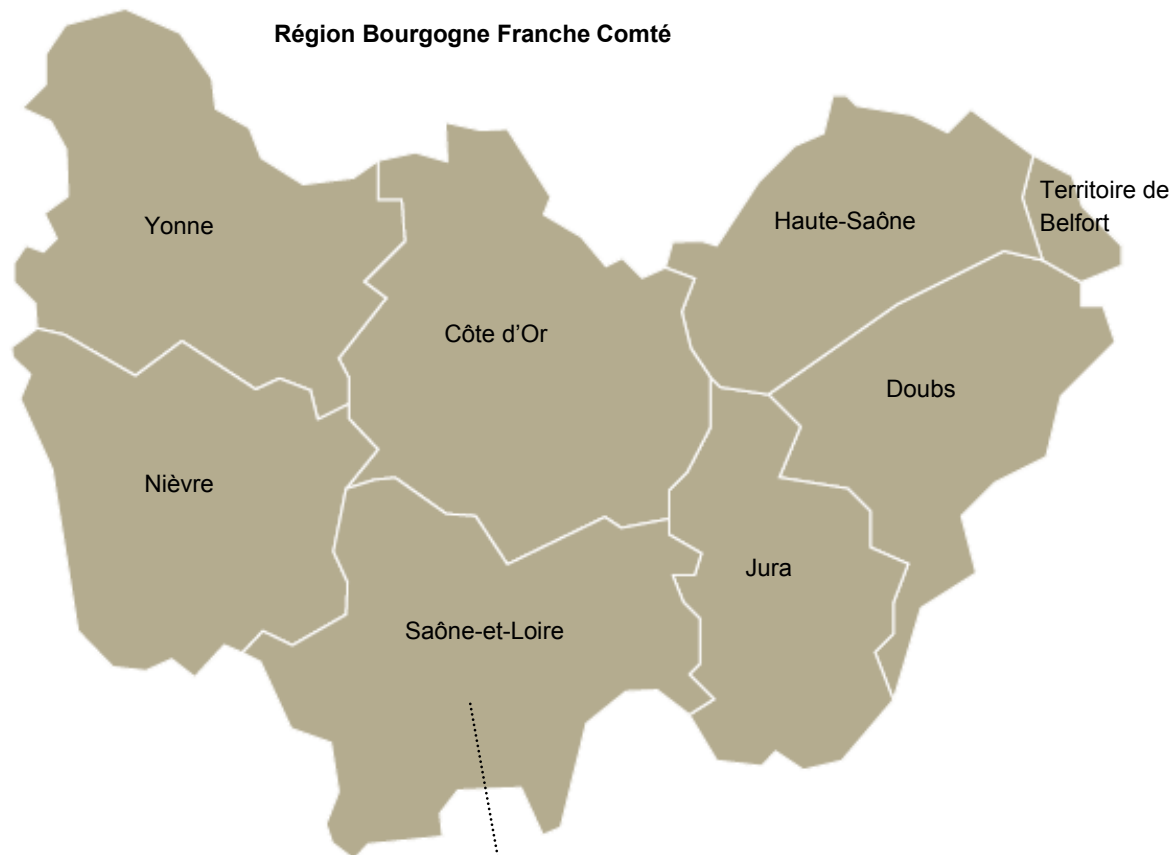


Repères en Saône-et-Loire



Avec une superficie de 8 575 km², la Saône-et-Loire se place au 7^{ème} rang des départements français. Elle compte 555 040 habitants, soit 20% de la population régionale Bourgogne Franche Comté. Soit 64,7 habitants au km² (Region : 58,9 hab/km²).

Structure de la population :

0 à 19 ans : 22,3%.

20 à 64 ans : 55,8%.

65 ans et plus : 21,9%.

La Saône-et-Loire a une altitude variant de 170m à 902m (Haut-Folin dans le Morvan).

En chiffres

*29 cantons (*nouveau découpage des cantons défini par la loi du 17 mai 2013 et entré en vigueur à l'occasion des élections départementales de mars 2015*)

*572 communes dont 465 communes ayant moins de 1 000 habitants (soit 81% du total)

*6 territoires : Autunois-Morvan, Creusot-Montceau, Chalonnais, Bresse Bourguignonne, Charolais-Brionnais, Sud Bourgogne.

Infrastructures, Transport

*2 gares TGV (Mâcon Loché et Le Creusot-Montchanin), 56 gares SNCF.

*2 infrastructures portuaires (Chalon-sur-Saône et Mâcon).

*3 aérodromes et 3 aéroports internationaux à proximité : Dijon, Lyon et Genève.

*7 sorties sur 129 km d'autoroutes : A6, A39, A40, A406 (sur l'axe Paris-Marseille : 4h de Paris, 3h30 de Marseille, 1h de Lyon).

*5 258 km de routes départementales.

*Réseau Bucéphale : 25 lignes.

Déplacement Doux

*9 219 km de chemins répertoriés.

*5 922 km de balades vertes (totalisant 619 circuits créés et aménagés , 17 sentiers thématiques).

*283 km de voies vertes dont 52,5 km de voies bleues de long de la Saône et 36,5k m d'itinéraires sont labellisés TH).

*221km de véloroutes, 730 km de boucles de cyclotourisme.

*400 km de pistes vertes (équestre).

*700 km de circuits de grandes randonnées (11 grandes randonnées).

*160 km de chemins jacquaires (St-Jacques de Compostelle, dont 22 km sur l'axe Cluny/Le Puy-en-Velay).

*300 km de voies navigables.

Culture et Patrimoine

*253 églises romanes, 189 châteaux (dont 32 ouverts), 90 musées, 6 hôtels-Dieu apothicairerie, 21 parcs et jardins, 7 sites archéologiques, 5 sites culturels, 26 sites naturels, 6 sites industriels, 253 artisans d'art.

Evénementiel

*3 Scènes Nationales (Mâcon Scène Nationale, L'Espace des Arts à Chalon-sur-Saône, L'Arc au Creusot).

*Des événements incontournables : Carnaval de Chalon-sur-Saône, Jazz à Couches, Musique en Morvan, Chalon dans la Rue, Fête Médiévale au Creusot, Fête de la Vielle à Anost, Été musical à Anzy-le-Duc, Spectacle gallo-romain à Autun, Les Grandes Heures de Cluny, Glorieuses de Bresse....

Point sur les labels et classifications en 2015

Hôtels classés : 138,1 résidence de tourisme.
48 hôtels qualité Tourisme, 15 hôtels Vignoble et Découvertes.
Campings classés : 37 (11 sont Camping Qualité).
Gîtes de France : 537 gîtes.
186 propriétaires de chambres d'hôtes soit 448 chambres.
Accueil Paysan : 16 gîtes – 12 chambres d'hôtes – 4 campings – 1 hébergement groupe.
Clévacances : 3 gîtes.
Eco Label Européen : 1 gîte
Fleur de Soleil : 6 chambres d'hôtes.
Roulottes de campagne : 3 chambres d'hôtes.
Hébergements collectifs : 14 membres UNAT.
Restaurants : 725 (y compris Kebab, snacks...)
1 restaurant *** au guide Michelin, 13 restaurants * au guide Michelin - 11 Bibs Gourmands.
37 AOC répartis sur le vin, la viande et la volaille, les fromages ...
Oenotourisme : 117 Vignes en caves (sur 354 caves).

31 Offices de Tourisme (OT) sont adhérents à l'UDOTSI 71.
2 OT classés Cat I, 5 OT classés Cat II, 9 OT classés Cat III.
6 OT sont Qualité Tourisme.

Culture et Patrimoine : 8 sites Découvertes Nature, 3 Espaces Naturels Sensibles, 2 Villes d'Art et d'Histoire, 2 Sites, classés « Grand Site de France », 2 villes classées « Stations de Tourisme », 7 Stations Vertes de Vacances, 59 communes labellisées Villes et Villages Fleuris dont 3 communes labellisées 4 fleurs, 10 communes 3 fleurs, 19 communes 2 fleurs et 27 communes 1 fleur.

Signature Itinérances : 83 prestataires adhérents ou en cours d'adhésion.
Aventures Mômes : 82 sites de visites et d'activités + 23 hébergements. 15 OT proposent un accueil privilégié aux familles.
Accueil Vélo : 40 prestataires labellisés (hébergements, loueurs, OTSI, sites).
Label Tourisme&Handicap : 85 sites dont 40 hébergements, 6 restaurants, 8 OT, 4 artisans d'art, 15 musées et 12 sites loisirs-nature.

Le tourisme en Saône-et-Loire, une économie bien réelle

- * **5 %**, c'est l'estimation du poids du tourisme dans le PIB de la Saône-et-Loire (source CCI 2005)
- * **353 004 K€**, (Hors taxes), c'est l'estimation du chiffre d'affaires des entreprises touristiques (Source : RN2D 2009).
- * **1 288 873 €** correspond au montant de la taxe de séjour collectée par les différentes collectivités et ou communes (source DDFIP-ADT71).
- * **145 000** c'est le nombre de lits touristiques dont 76% de ces lits sont non marchands (résidences secondaires).
- * **Plus de 10 millions de nuitées** consommées par les touristes français et étrangers (séjours en hébergement marchands et non marchands).
- * **37% des nuitées marchandes sont dues à la clientèle étrangère** : Pays-Bas, Allemagne, Belgique, Royaume-Uni, Chine, Suisse.
- * **47ème départ. en nombre de nuitées françaises** avec une durée moyenne de voyage de 4,4 nuitées (Source : Mémento du Tourisme 2015).
Doubs : 45^{ème}, Côte d'Or : 52^{ème}, Nièvre : 56^{ème}, Jura : 61^{ème}, Yonne : 65^{ème}, Haute-Saône : 92^{ème}, Territoire de Belfort : 95^{ème}.
- * **5 750 emplois salariés liés au tourisme**, soit 19 % de la part régionale (Sources : Insee, DADS ACOSS 2011 : publication 2015).

