

Près de 6 millions de séjours personnels et plus de 21 millions de nuitées  
3,1% de part de marché en termes de voyages personnels, 2,2% en termes de nuitées  
Durée moyenne de séjour de 3,8 nuits  
84% de séjours non marchands, 67,5% de courts-séjours et 25,5% de séjours d'agrément  
Source : Données DGCIS - SDT TNS SOFFRES

Fréquentation dans les hôtels

A retenir

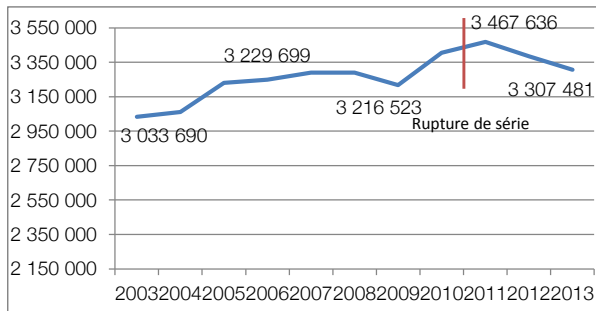
La clientèle française est la première clientèle dans l'hôtellerie, représentant 69,5% des nuitées totales  
Un marché en baisse de -2% par rapport à 2012  
En 2013, la Bourgogne représente 2,6% des nuitées totales françaises, elle se place au 14ème rang des régions françaises.  
Une durée moyenne stable de séjour: 1,38 nuit  
La moitié des nuitées hors saison, la moitié en saison

Part de marché de la Bourgogne  
2,6%

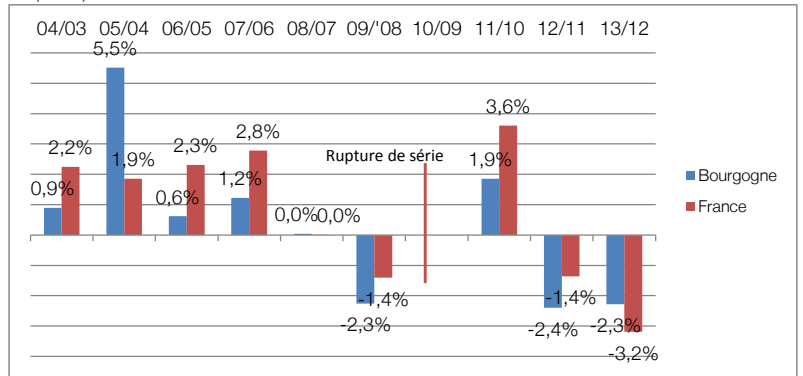
2013  
14ème

Fréquentation

- Evolution de 2003 à 2013  
(nombre de nuitées)



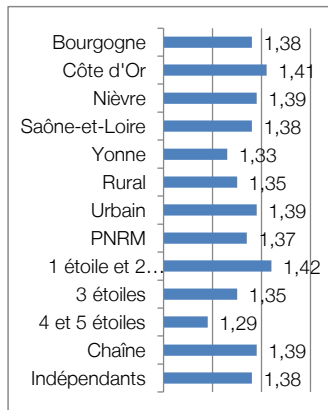
- Evolution de 2003 à 2013  
(en %)



2013/2003  
Bourgogne 9,0%  
France 9,0%

Durée de séjour

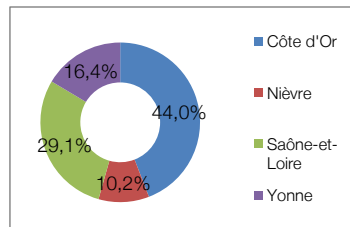
En nuits



Répartition des nuitées

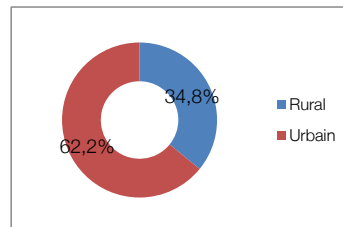
- Par département

Nuitées françaises en %



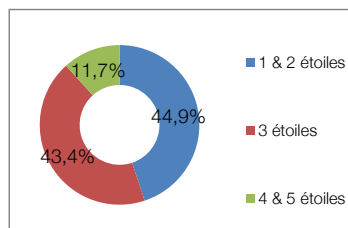
- Par espace

Nuitées françaises en %



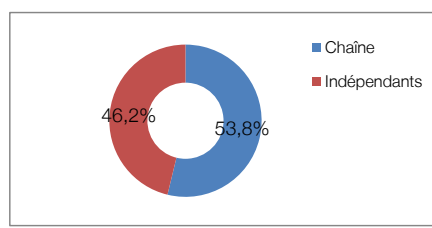
- Par catégorie de confort

Nuitées françaises en %



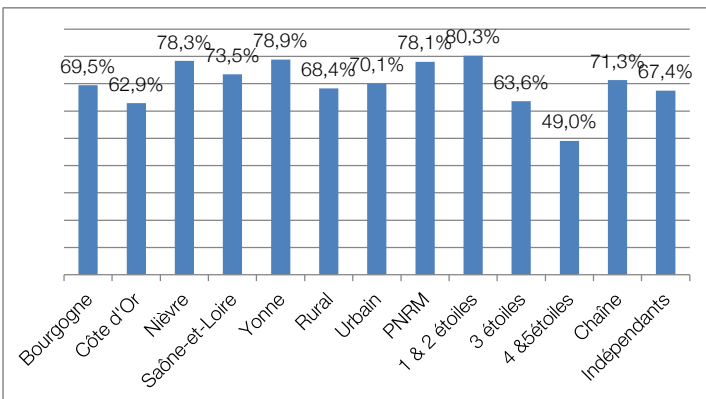
- Par type d'établissement

Nuitées françaises en %

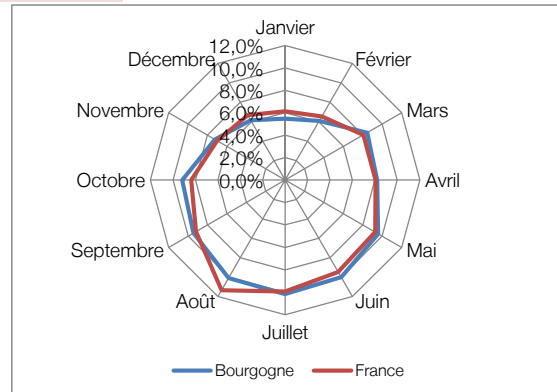


Poids de la clientèle

En % des nuitées étrangères



Saisonnalité



## Fréquentation dans les campings

### A retenir

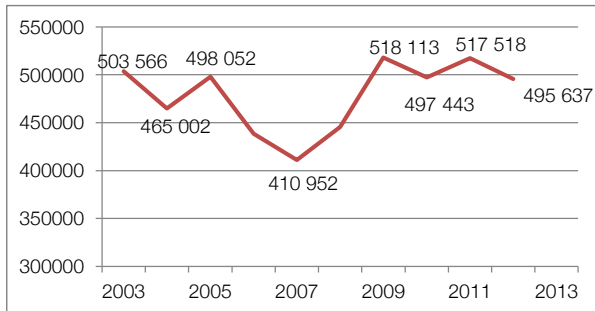
La clientèle française est la 2ème clientèle dans l'hôtellerie de plein air, représentant 39,8 % des nuitées totales derrière les Néerlandais.  
 Un marché en baisse de -1,2% par rapport à 2013.  
 En 2013, la Bourgogne représente 0,7% des nuitées totales françaises, elle se place au 16ème rang des régions françaises.  
 Une durée moyenne de séjour en légère baisse par rapport à 2012: 2,72 nuits  
 Près de 70 % des nuitées en juillet et août

Part de marché de la Bourgogne  
0,7%

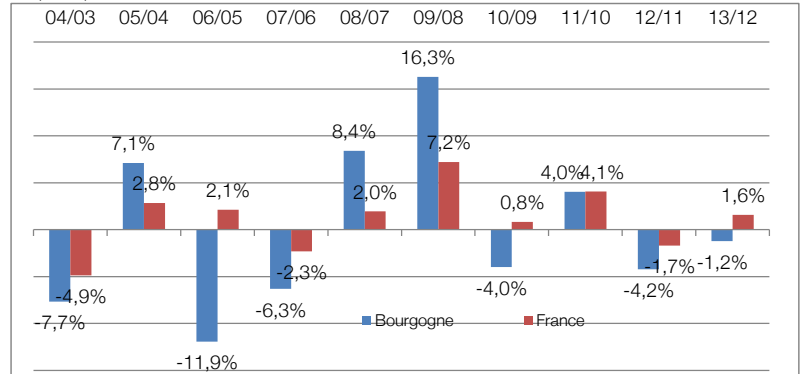
Classement 2013 de la Bourgogne  
16ème

### Fréquentation

- Evolution de 2003 à 2013  
(nombre de nuitées)



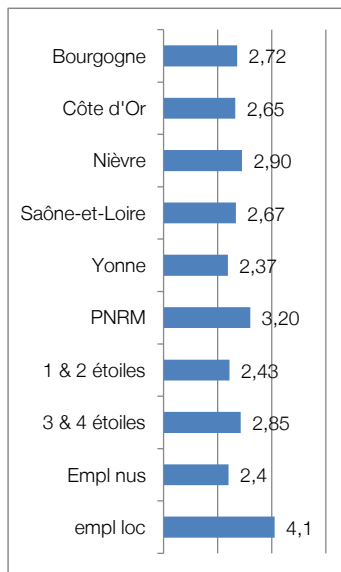
- Evolution de 2003 à 2013  
(en %)



2013/2003  
Bourgogne -2,8%  
France 11,8%

### Durée de séjour

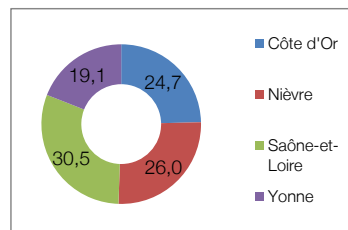
En nuits



Répartition des nuitées

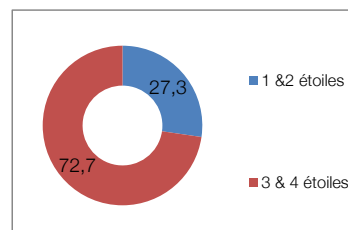
- Par département

Nuitées françaises en %



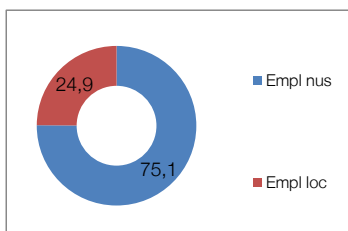
- Par catégorie de confort

Nuitées françaises en %



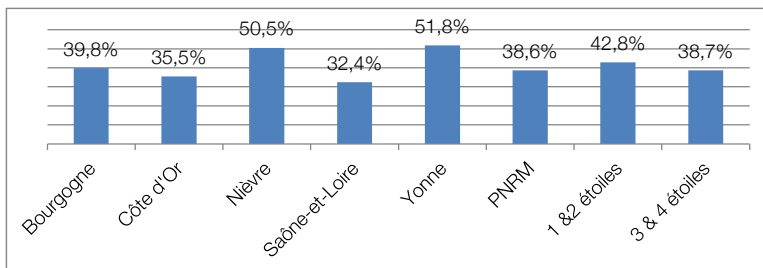
- Par nature des emplacements

Nuitées françaises en %

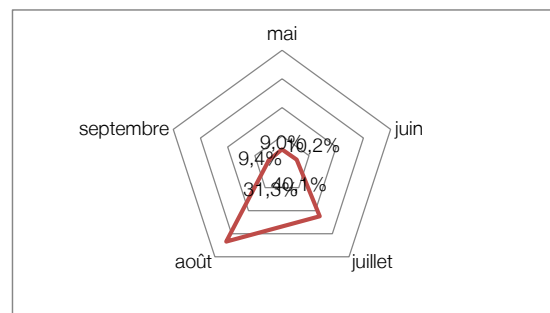


### Poids de la clientèle

En % des nuitées étrangères



### Saisonnalité



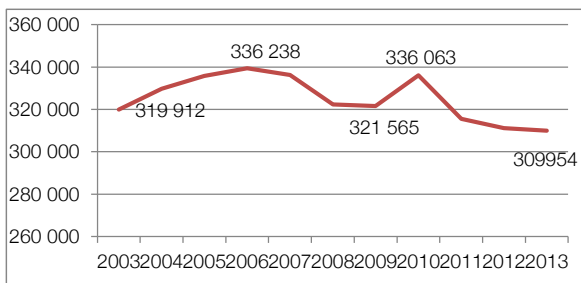
## Fréquentation dans les gîtes

### A retenir

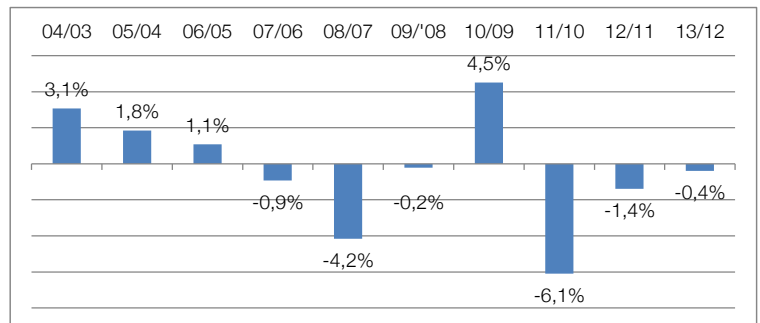
La clientèle française dans les gîtes en centrale de réservation en Bourgogne représente 77,3% des nuitées totales  
 Un marché en baisse de -3,1% depuis 2003 (à relativiser en raison de la baisse du parc observé)  
 Durée moyenne de séjour : 6,4 jours

### Fréquentation

- Evolution de 2003 à 2013  
 (nombre de nuitées)



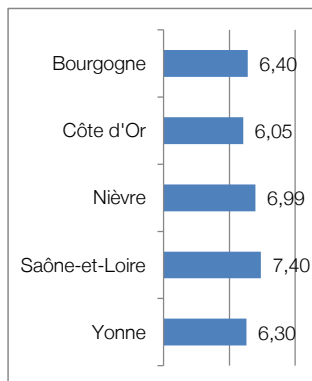
- Evolution de 2003 à 2013  
 (en %)



2013/2003  
 Bourgogne -0,4%

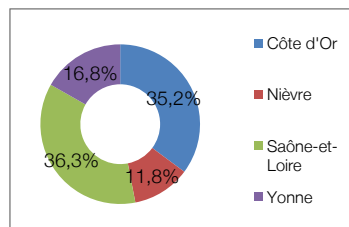
### Durée de séjour

En nuits



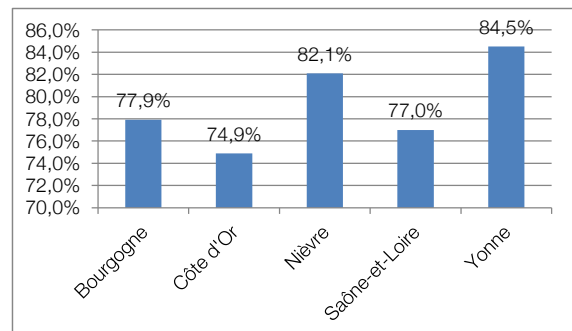
### Répartition des nuitées

- Par département  
 Nuitées françaises en %



### Poids de la clientèle

En % des nuitées étrangères



### Poids du marché Français en Bourgogne

Chambres d'hôtes	64,7%
Tour de Bourgogne à vélo	49,0%
Tourisme viti-vinicole	62,1%
Tourisme fluvial	35,7%
Offices de tourisme et syndicats d'initiative	74,3%

Une question?

Votre contact  
 à Bourgogne Tourisme :  
 Fanny OEUVRAY  
 f.oeuvray@crt-bourgogne.fr  
 tel. : 03 80 280 284