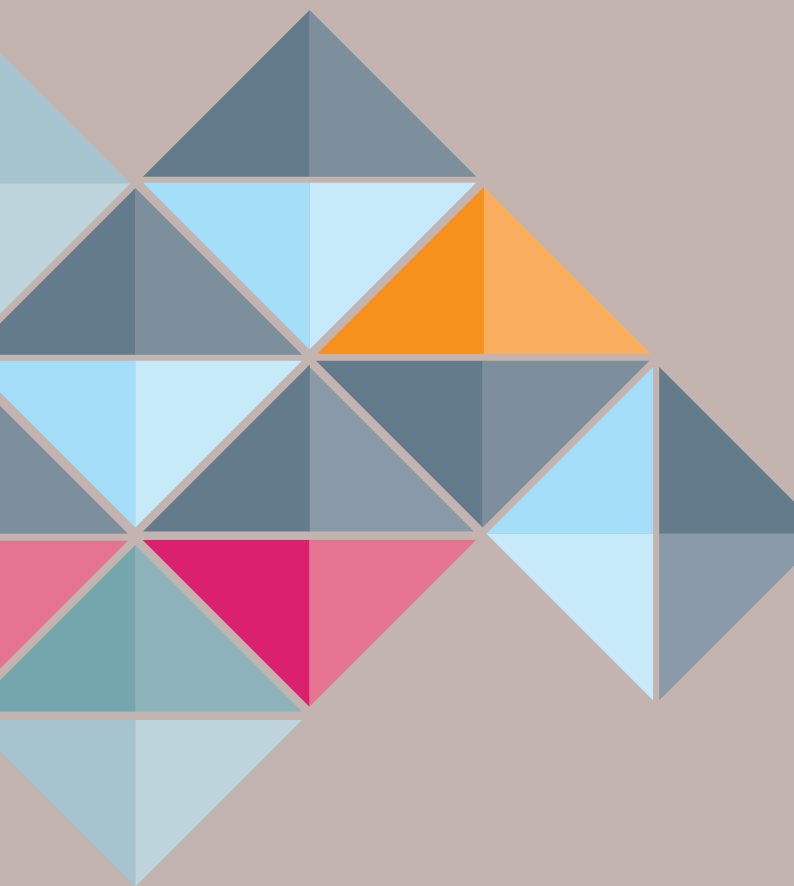


SAÔNE-ET-LOIRE
**LE BILAN TOURISTIQUE
DE L'ANNÉE 2018**



Destination
Saône & Loire

www.destination-saone-et-loire.fr

- REPÈRES EN SAÔNE-ET-LOIRE -

Avec une superficie de 8 575 km², la Saône-et-Loire se place au 7^{ème} rang des départements français. Elle compte 555 023 habitants, soit 19,7% de la population régionale Bourgogne-Franche-Comté (population légale INSEE 2016), pour une densité de 65 habitants au km².

Structure de la population :

Moins de 25 ans : 26,2%.

25 à 64 ans : 49,9%.

60 ans et plus : 23,9%.

La Saône-et-Loire a une altitude variant de 170 mètres à 902 mètres (Haut-Folin dans le Morvan).

Saône-et-Loire (71)



En chiffres

*29 cantons (nouveau découpage des cantons défini par la loi du 17 mai 2013 et entré en vigueur à l'occasion des élections départementales de mars 2015)

*20 Établissements Publics de Coopération Intercommunale (EPCI)

*565 communes dont 452 communes ayant moins de 1 000 habitants (80% du total) et 5 communes de plus de 10 000 habitants

*6 territoires : Autunois-Morvan, Creusot-Montceau, Chalonnais, Bresse Bourguignonne, Charolais-Brionnais, Sud Bourgogne.

Infrastructures, Transport

2 gares TGV (Mâcon Loché, Le Creusot-Montchanin), 56 gares SNCF, 2 infrastructures portuaires (Chalon-sur-Saône et Mâcon), 6 aérodromes, 2 aéroports internationaux à proximité : Lyon et Genève.

- LA TAXE DE SÉJOUR -

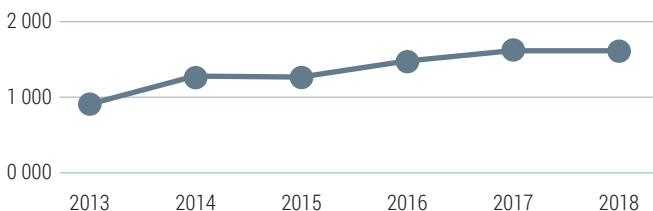
1 598 944,02 euros de taxe de séjour en 2018

Ce total est le plus fort total de taxe de séjour enregistré pour la Saône-et-Loire. En 2017 ce montant s'élevait à 1 595 400 euros. Depuis 2013, le total collecté est en progression constante.

Cette année, la C.A. Mâconnais Beaujolais Agglomération a collecté 511 056 euros (+14,5%) et le Grand Chalon a collecté 469 211 euros (-6,2%). Viennent ensuite la C.U. Creusot Montceau avec 118 585 euros (+11,4%), la C.C. Autunois Morvan (112 294 euros, +13,5%), la C.C. Mâconnais Tournugeois (91 261 euros, +14,7%), le Syndicat Mixte de la Bresse Bourguignonne (67 500 euros, -2,2%), et la ville de Paray-le-Monial (66 168 euros, -30,2%)

- ÉVOLUTION DE LA TAXE DE SÉJOUR EN SAÔNE-ET-LOIRE -

Milliers d'euros



Source : DDFIP

- LE CONTEXTE TOURISTIQUE INTERNATIONAL EN 2018 -

Le tourisme international a connu une forte progression en 2018

Selon l'Organisation mondiale du tourisme, 1,4 milliard de voyageurs ont franchi les frontières l'an dernier.

En 2018, le nombre de touristes internationaux (un voyageur passant au moins une nuit à l'étranger) dans le monde a continué d'augmenter fortement (+6%), pour atteindre 1,4 milliard de personnes, selon l'OMT. C'est la deuxième plus forte hausse depuis 2010 (derrière 2017), et le tourisme progresse à un taux très supérieur à la croissance économique mondiale (+3,7%). Ainsi, les perspectives tracées par l'OMT en 2010 (1,4 milliard de touristes en 2020) se sont vérifiées avec deux ans d'avance.

La moitié de ces touristes est venue en Europe (713 millions, +6%), alors que l'Asie-Pacifique a accueilli 343 millions de touristes (+6%). Le continent américain voit sa fréquentation croître de 3% seulement (217 millions). L'Afrique (+7%, et +10% pour la seule Afrique du Nord) a accueilli 67 millions de touristes. Le Moyen-Orient poursuit son redressement et progresse de 10% (64 millions de personnes).

La France demeure la première destination mondiale et devrait « avoisiner » les 90 millions de visiteurs en 2018, selon les données provisoires. La France est suivie par l'Espagne et les États-Unis. C'est la Chine qui est le premier pourvoyeur de touristes internationaux, mais elle a également enregistré une nette progression de ses recettes touristiques.

- LE CONTEXTE TOURISTIQUE NATIONAL EN 2018 -

Une activité touristique soutenue en France en 2018

Le nombre de visiteurs étrangers en France devrait s'être approché de 90 millions l'an dernier selon le ministère des affaires étrangères, sans toutefois atteindre ce seuil dont le franchissement était encore envisagé début novembre, avant le début du mouvement des «Gilets jaunes».

La fréquentation touristique étrangère a poursuivi l'an dernier le redressement entamé en 2017 après le creux survenu dans le sillage des attentats de 2015.

Au niveau national, l'hôtellerie a progressé de 2,4% (après +4,9% en 2017). Ce sont en particulier les nuitées étrangères qui tirent ce chiffre vers le haut : +7,5% sur un an. Les nuitées françaises reculent de 0,4%.

En hôtellerie de plein air, la tendance est également à la hausse : +0,8% au global, +0,1% pour les nuitées françaises et +2,5% pour les nuitées étrangères.

- LE CONTEXTE TOURISTIQUE LOCAL EN 2018 -

2018 marque un coup d'arrêt à la progression des nuitées, malgré un niveau de fréquentation qui reste très soutenu dans la région et le département

En 2018, la fréquentation touristique de la Saône-et-Loire (nuitées en hôtels, campings et gîtes en centrale de réservation) diminue légèrement, de 1,2%, pour s'établir à un peu plus de 2 124 400 nuitées. Le département représente toujours environ 20% de la fréquentation touristique régionale.

Cette baisse est liée à la fois au recul des nuitées françaises, qui diminuent de 1% sur l'année, et aux nuitées étrangères qui reculent de 1,6%. En 2018, les nuitées étrangères représentent 35,7% de l'ensemble des nuitées départementales dans les principaux hébergements marchands (35,9% en 2017).

Les principaux marchés étrangers émetteurs à destination de la Saône-et-Loire restent, comme chaque année, les Pays-Bas (31,5% des nuitées étrangères), l'Allemagne (17,4%), la Belgique (15,4%) et le Royaume-Uni (9,8%) dans ces hébergements marchands. Ces quatre nationalités représentent près des trois quarts des nuitées étrangères (61,5% dans l'hôtellerie, 65% dans les gîtes ruraux, et 90% dans les campings) du département.

La durée moyenne de séjour est de 1,34 jour en hôtellerie (-0,01 jour), de 2,42 jours en camping (stable), et de 7,34 jours pour les gîtes ruraux (-0,31 jour).

Le trafic de plaisance fluviale diminue sur les voies d'eau navigables du département : -4,1% sur le canal du Centre, -2,5% sur la Saône, -1,9% sur le canal latéral à la Loire (à Digoin) et -6,2% sur la Saône.

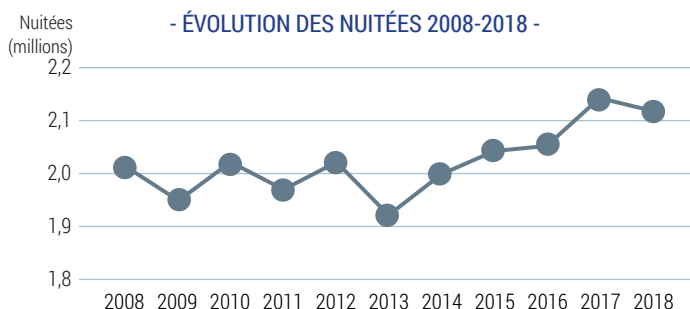
La fréquentation des Voies Vertes du département et de la Voie Bleue poursuit quant à elle sa progression : +0,2% par rapport à 2017. Au total, ceci représente un volume de plus de 1,06 million de passages sur l'ensemble de l'année.

- LES HÉBERGEMENTS MARCHANDS -

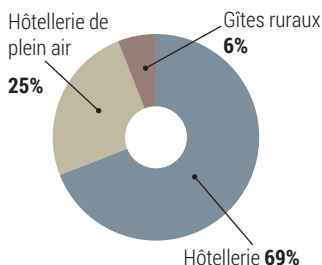
Les nuitées diminuent légèrement pour la première fois depuis 2013

Au total, l'hôtellerie, les campings et les gîtes ruraux en centrale de réservation ont généré 2 124 400 nuitées touristiques en 2018 en Saône-et-Loire. C'est une très légère baisse de 1,2% par rapport à 2017, qui avait été une année record pour le tourisme en Bourgogne-Franche-Comté. Sur ce total, l'hôtellerie (-0,8% par rapport à 2017) représente 69% de la fréquentation départementale, le camping (-2,3%) compte pour 25%, et les gîtes ruraux (-1,4%) pour 6%.

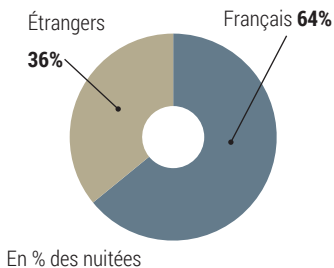
Cette tendance à la baisse se vérifie aussi bien pour les nuitées françaises (-1%) que pour les nuitées étrangères (-1,6%).



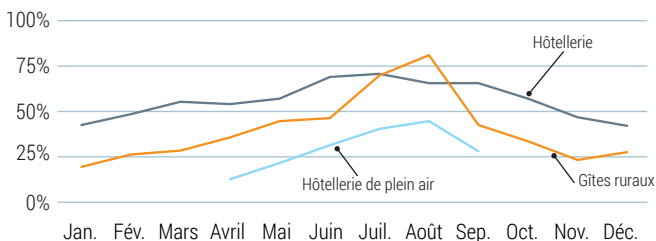
- RÉPARTITION DES NUITÉES -



- RÉPARTITION DES CLIENTÈLES -



- SAISONNALITÉ DU TAUX D'OCCUPATION SELON L'HÉBERGEMENT -



- LA FRÉQUENTATION HÔTELIÈRE -

- INDICATEURS CLÉS DE LA FRÉQUENTATION DES HÔTELS EN 2018 -

	Arrivées	Évolution /2017	Nuitées	Évolution /2017
TOTAL (France + Étranger)	1 099 700	-0,3%	1 473 100	-0,8%
France	783 000	+0,5%	1 076 300	-1,0%
Étrangers	316 700	-2,2%	396 800	-0,2%
Autun - Creusot-Montceau	151 000	-2,1%	226 200	+0,6%
Bresse	46 200	-6,7%	61 600	-6,6%
Grand Chalon	341 500	+2,7%	445 000	-0,1%
Charolais Brionnais	91 200	-4,2%	136 300	-2,6%
Sud Bourgogne	469 700	-0,4%	604 100	-0,8%
Bourgogne-Franche-Comté	5 274 200	+0,4%	7 213 400	-0,7%

Source : INSEE - DGE - CRT.

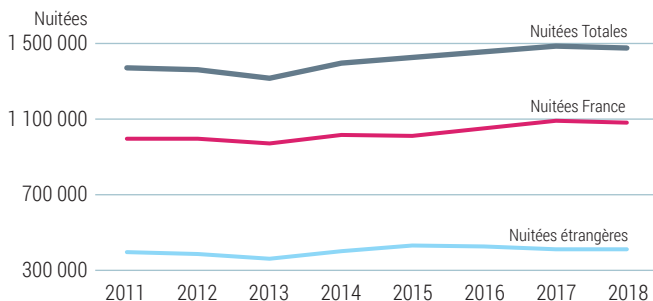
Un léger recul des nuitées hôtelières en Saône-et-Loire en 2018

En 2018, les nuitées consommées sur le département représentent toujours 20,4% des nuitées régionales Bourgogne-Franche-Comté. La Saône-et-Loire est ainsi deuxième département de la région derrière la Côte-d'Or. Au total, ce sont 1 473 100 nuitées qui ont été consommées en 2018, soit -0,8% par rapport à 2017.

La clientèle française reste majoritaire à 73,1% des nuitées (1,076 million de nuitées), mais diminue de 1% cette année. Les nuitées étrangères diminuent également, plus faiblement, de 0,2% (396 800 nuitées étrangères en 2018).

Les hôtels 3-4-5 étoiles représentent 49,6% de l'ensemble des nuitées, contre 49,7% en 2017.

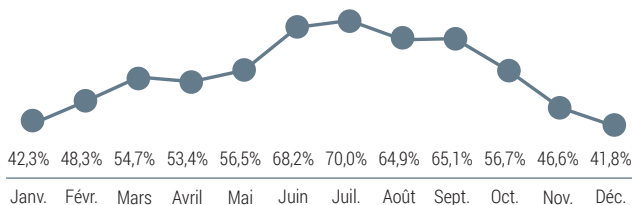
- ÉVOLUTION DES NUITÉES 2011-2018 -



Source : INSEE - DGE - CRT.

- LA FRÉQUENTATION HÔTELIÈRE -

- SAISONNALITÉ DU TAUX D'OCCUPATION EN 2018 -



Source : INSEE - DGE - CRT.

Le taux d'occupation annuel de l'hôtellerie progresse de 0,4 point

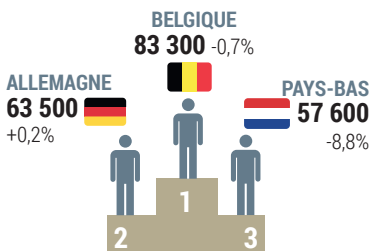
Ce taux s'élève à 56,1% sur l'année. Il est en progression par rapport à 2017 durant le premier semestre 2018, mais est plutôt orienté à la baisse en seconde partie d'année. Le taux d'occupation est supérieur de mars à octobre. Ce sont les établissements 3 étoiles qui ont le taux le plus élevé (59,8% sur l'année, stable). Ce taux est de 58,7% pour les hôtels 1-2 étoiles (+0,9 point), de 50,4% pour les 4-5 étoiles (+1,7 point) et de 47,3% pour les hôtels non classés (+3,6 points).

La part des nuitées affaires diminue fortement (-3,4 points) et s'établit à 49,0% en 2018.

Les clientèles étrangères les plus nombreuses restent les Belges (-0,7%), les Allemands (+0,2%) et les Hollandais (-8,8%).

La durée moyenne de séjour dans l'hôtellerie est de 1,34 jour (1,37 jour pour les Français et 1,25 jour pour les étrangers). Les Chinois ont la durée de séjour la plus courte (1,07 jour).

- LES NUITÉES ÉTRANGÈRES -



Autres nationalités

ROYAUME-UNI	39 800	+2,9%
SUISSE	27 800	+16,0%
CHINE	24 600	-12,1%
ITALIE	20 200	+1,1%
ÉTATS-UNIS	12 700	+11,7%
ESPAGNE	10 600	-18,1%
AUTRES PAYS	56 800	+8,2%

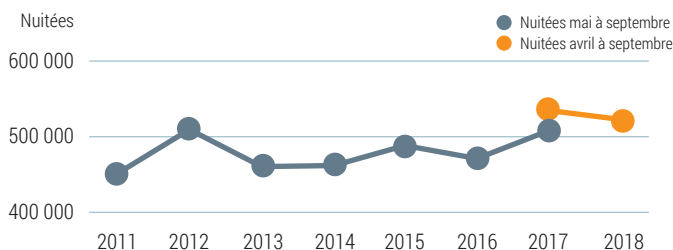
Source : INSEE - DGE - CRT.

- DURÉE MOYENNE DE SÉJOUR -

Ensemble	1,34 jour
France	1,37 jour
Étrangers	1,25 jour
Suisse	1,39 jour
États-Unis	1,39 jour
Italie	1,37 jour
Allemagne	1,24 jour
Royaume-Uni	1,21 jour
Belgique	1,18 jour
Pays-Bas	1,14 jour
Chine	1,07 jour

- LA FRÉQUENTATION DES CAMPINGS -

- ÉVOLUTION DES NUITÉES 2011 À 2018 -



Source : INSEE - DGE - CRT.

- INDICATEURS CLÉS DE LA FRÉQUENTATION DES CAMPINGS EN 2018 -

		Français	Étrangers	TOTAL	Évolution / 2017
Arrivées	1-2 étoiles	7 300	10 300	17 600	-14,2%
	3-4-5 étoiles	59 200	126 900	186 100	-0,2%
	Non classés	5 700	6 800	12 500	-11,1%
	TOTAL	71 900	144 100	221 200	-2,2%
Nuitées	1-2 étoiles	20 900	30 100	51 000	-13,7%
	3-4-5 étoiles	156 600	278 400	435 000	+0,5%
	Non classés	13 800	24 600	38 400	-13,8%
	TOTAL	191 300	333 100	524 400	-2,3%
	BFC	1 414 400	1 524 800	2 939 200	-1,7%

Source : INSEE - DGE - CRT.

Plus de 520 000 nuitées dans les campings de Saône-et-Loire en 2018

La Saône-et-Loire est ainsi le deuxième département de la région en termes de nuitées dans les campings derrière le Jura. Cette année, les nuitées diminuent néanmoins de 2,3% par rapport à 2017.

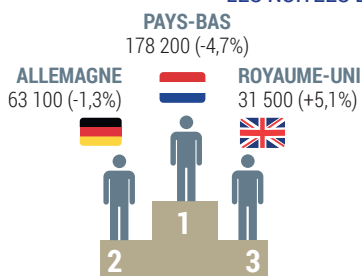
Les campings 3-4-5 étoiles (en hausse de 0,5%) représentent 83% des nuitées du département. La durée moyenne de séjour (DMS) est stable à 2,4 jours. Elle est de 4,05 jours pour les emplacements équipés et de 2,23 jours pour les emplacements nus.

Les nuitées sur emplacements équipés ne représentent que 17,6% du total, mais le taux d'occupation de ces derniers (44,0%) est plus élevé que celui des emplacements nus (29,5%).

Le taux d'occupation global des campings est de 31% en 2018 (-1,3 point par rapport à 2017).

- LA FRÉQUENTATION DES CAMPINGS -

- LES NUITÉES ÉTRANGÈRES -

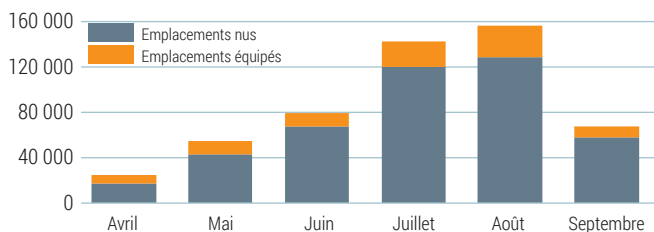


Autres nationalités

BELGIQUE	26 900	-8,0%
SUISSE	16 000	+9,1%
ESPAGNE	3 600	+21,6%
ITALIE	3 200	-11,8%
DANEMARK	2 600	-20,9%
AUTRES PAYS	8 000	+7,3%

Source : INSEE - DGE - CRT.

- NUITÉES PAR TYPE D'EMPLACEMENT -



Source : INSEE - DGE - CRT.

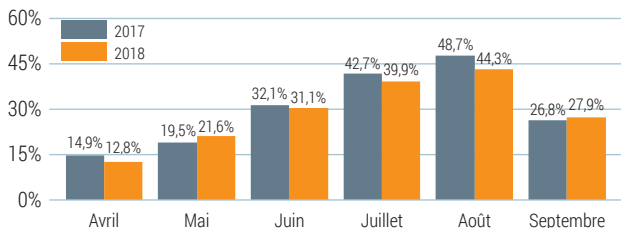
Les Hollandais restent les premiers clients de l'hôtellerie de plein air

Les nuitées étrangères, qui reculent de 2,7% cette année, représentent 2/3 des arrivées dans les campings et 63,5% des nuitées.

La clientèle française (en baisse de 1,6%) reste en moyenne 2,65 jours tandis que la clientèle étrangère séjourne 2,31 jours.

Les Néerlandais constituent toujours la première clientèle étrangère en camping en Saône-et-Loire. Avec 178 200 nuitées (-4,7%), ils représentent cette année 53,5% des nuitées étrangères. Suivent les Allemands avec 63 100 nuitées (-1,3%) puis le Royaume-Uni avec 31 500 nuitées (+5,1%). Les Suisses (+9,1%) et les Espagnols (+21,9%) sont en forte progression en 2018.

- SAISONNALITÉ DU TAUX D'OCCUPATION -



Source : INSEE - DGE - CRT.

- LA FRÉQUENTATION DES GÎTES RURAUX -

- ÉVOLUTION DES INDICATEURS CLÉS 2017-2018 -

	Arrivées	Nuitées	Durée moy. de séjour	Nuitées Bourgogne
France 2018	14 100	97 400	6,89 jours	272 500
Étranger 2018	3 200	29 500	9,32 jours	88 300
TOTAL 2018	17 300	126 900	7,34 jours	360 800
TOTAL 2017	16 800	128 700	7,65 jours	385 102
Evolution 2018/2017	+2,9%	-1,4%	-0,31 jour	-6,3%

- LES NUITÉES ÉTRANGÈRES -

BELGIQUE	6 400	-2,5%
ALLEMAGNE	5 800	+6,7%
PAYS-BAS	3 600	-16,8%
ROYAUME-UNI	3 300	-0,8%
PORTUGAL	2 100	+15,4%
SUISSE	1 400	-18,3%
AUTRES PAYS	6 900	-20,3%

- TAUX D'OCCUPATION -

	2018	Évolution
1 épi	46,6%	-5,3 points
2 épis	41,9%	-3,5 points
3-4 épis	41,5%	-4,8 points

- TAUX D'OCCUPATION PAR ZONE -

	Autunois Morvan	Bresse Bourg.	Chalonnais	Charolais Brionnais	Mâconnais Clunisois
Taux d'occup. 2018	41,0%	40,2%	42,1%	35,2%	46,9%
Évolution 2018/2017 (points)	-2,8	stable	-3,7	-5,0	-6,3

Une fréquentation qui diminue dans les gîtes ruraux de Saône-et-Loire

Entre 2017 et 2018, le nombre de nuitées enregistrées dans les gîtes ruraux de Saône-et-Loire a baissé de 1,4%. La clientèle française est en légère progression (+0,6%) alors que les nuitées étrangères diminuent de 7,3%.


Les touristes séjournent en moyenne 7,34 jours dans les gîtes ruraux (-0,31 jour), et proviennent principalement, pour les français, d'Île-de-France (20%), d'Auvergne-Rhône-Alpes (18,6%) et de Bourgogne-Franche-Comté (13,1%). Les principaux touristes étrangers sont les Belges (6 400 nuitées, -2,5%), les Allemands (5 800 nuitées, +6,7%) et les Hollandais (3 600 nuitées, -16,8%).

Alors que les nuitées n'ont que légèrement reculé, le taux d'occupation est quant à lui en baisse sensible en raison de l'augmentation de la taille moyenne des groupes : 4,16 personnes par contrat en 2018 contre 3,96 personnes en 2017.


- LA FRÉQUENTATION DES LIEUX DE VISITES -

	Nombre de visiteurs	2017	2018	G/P
Basilique du Sacré-Cœur - Paray-le-Monial		425 000*	405 000*	Gratuit
Parc des Combes - Le Creusot		240 000	242 000	Payant
Touroparc-zoo - Romanèche-Thorins		209 564	210 871	Payant
Abbaye Saint-Philibert - Tournus		200 000	200 000*	Gratuit
Grand Site de Solutré Pouilly Vergisson		200 000*	200 000*	Gratuit
Centre des monuments nationaux - Abbaye - Cluny		115 901	123 757	Payant
Communauté œcuménique - Taizé		100 489	88 785	Payant
Cathédrale - Autun		ND	73 200*	Gratuit
Site du pèlerinage - Paray-le-Monial		49 097	60 000	Gratuit
Château - Cormatin		54 528	57 700	Payant
Eglise Notre-Dame - Cluny		48 500*	49 000*	Gratuit
Musée Bibracte - Saint-Léger-sous-Beuvray		44 809	47 677	Payant
Acrogivry - Givry		41 424	42 614	Payant
Ecomusée de la Bresse - Pierre-de-Bresse		40 987	41 096	Payant
Théâtre antique - Autun		ND	39 000*	Gratuit
Château - Sully		24 750	31 205	Payant
Maison du Grand Site - Solutré-Pouilly		25 334	31 091	Payant
Les animaux des petits bois - Sagy		24 232	27 070	Payant
Diverti'Parc - Toulon-sur-Arroux		27 000	27 000	Payant
Grottes - Azé		27 228	26 797	Payant
Musée Niépce - Chalon-sur-Saône		27 530	26 585	Payant
Château - Brancion		25 524	24 010	Payant
Musée de Préhistoire - Solutré-Pouilly		17 762	23 808	Payant
Haras National - Cluny		17 696	20 745	Payant
Tour des fromages - Cluny		24 935	20 229	Payant
Musée Rolin - Autun		18 199	19 780	Payant
Musées de Mâcon - Mâcon		23 545	19 481	Payant
Salle capitulaire - Autun		ND	19 200	Payant
Château - Berzé-le-Châtel		15 000	16 642	Payant
Musée de l'Homme et de l'Industrie - Le Creusot		13 851	15 554	Payant
Château - Pierreclos		14 332	13 145	Payant
Acro'bath - Bergesserin		14 300	13 000	Payant
Temple Bouddhiste - La Boulaye		14 042	12 863	Gratuit
Château de Drée - Curbigny		11 606	12 521	Payant

 musées

 grottes, parcs à thème

 sites industriels et techniques

 sites historiques (château, citadelle, etc...)

 sites religieux

 sentiers

* : estimation

Communauté œcuménique de Taizé : nombre de personnes ayant passé au moins une nuit sur le site.

- LA FRÉQUENTATION DES LIEUX DE VISITES -

	Nombre de visiteurs	2017	2018	G/P
Arboretum de Pézanin - Dompierre-les-Ormes		13 490	12 410	Gratuit
Musée de la mine - Blanzly		10 620	12 210	Payant
Château de Germolles - Mellecey		10 086	11 299	Payant
Musée Denon - Chalon-sur-Saône		13 151	10 715	Payant
Centre EDEN - Cuisery		12 572	10 352	Payant
Musée du Hiéron - Paray-le-Monial		10 269	10 344	Payant
LAB 71 - Dompierre-les-Ormes		9 474	9 802	Payant
Chapelle des Moines - Berzé-la-Ville		9 343	9 714	Payant
Destination Autun - CIAP - Autun		6 000*	9 664	Payant
Observatoire - Digoïn		9 218	9 627	Payant
Maison du Charolais - Charolles		8 797	8 510	Payant
La Villa Perrusson - Ecuisses		5 651	7 885	Payant
Musée Greuze et Hôtel-Dieu - Tournus		9 147	6 967	Payant
Pavillon de l'Industrie / Académie F. Bourdon - Le Creusot		5 162	6 541	Payant
Château Saint-Hugues - Semur-en-Brionnais		5 238	6 138	Payant
Grottes - Blanot		5 962	6 000	Payant
Musée Municipal et «L'Atelier d'un journal» - Louhans		4 848	5 599	Payant
CIAP* - Chalon-sur-Saône		5 551	5 536	Gratuit
Château - Rully		5 561	5 383	Payant
Château de Lamartine Saint-Point - Saint-Point		ND	4 500	Payant
Hôtel-Dieu - Louhans		4 431	4 471	Payant
Blanzly Aventure - Blanzly		3 556	4 092	Payant
Musée des Anciens Enfants de Troupe - Autun		4 756	3 987	Payant
Musée du Compagnonnage - Romanèche-Thorins		3 970	3 888	Payant
Musée du Vélo - Tournus		3 805	3 100	Payant
Maison de la mosaïque contemporaine - Paray-le-Monial		3 235	3 778	Payant
Mémorial Citoyen de 1870 à nos jours - Mâcon		3 764	3 578	Payant

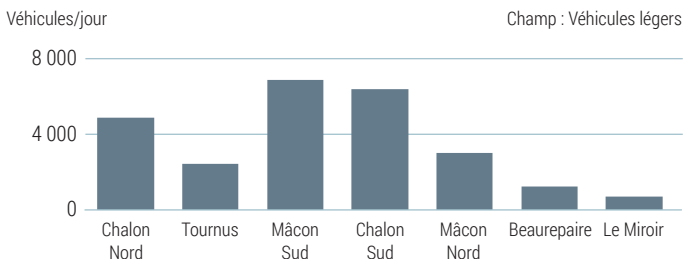
*CIAP : Centre d'Interprétation de l'Architecture et du Patrimoine

- LES PRINCIPAUX ÉVÈNEMENTS -

	Nombre de visiteurs	2017	2018	Type
Chalon dans la rue - Chalon-sur-Saône		210 000	247 200	Manifestation populaire
Carnaval - Chalon-sur-Saône		80 000	60 000	Manifestation populaire
Marché du Livre - Cuisery		21 000	13 500	Festival
Les Nuits Bressanes - Louhans		-	12 000	Festival
Augustodunum - Autun		9 000	9 000	Festival
Montgolfiades - Chalon-sur-Saône		10 000	8 000	Festival

- LES FLUX AUTOROUTIERS A6 ET A39 -

- LE TRAFIC AUX GARES DE PÉAGE DES AUTOROUTES A6 ET A39 -



Un volume de flux plus important sur l'A6

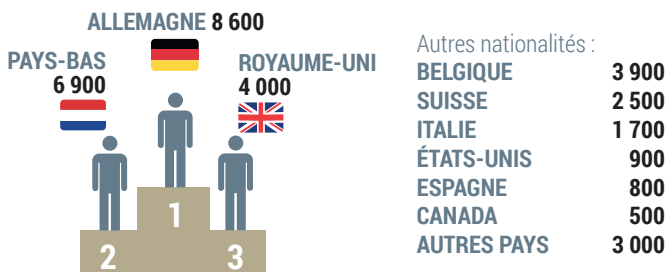
En 2018 le nombre de sorties de véhicules légers (voitures aux gares de péage sur l'A6) a augmenté de 0,7% sur un an. Sur l'A39, la progression est de 2,8%.

Depuis 2015, la hausse est de 7,3% sur l'A6 et de 4,6% sur l'A39.

Sur l'A39, le jour de pointe (plus grand nombre de véhicules journaliers - tous véhicules) a été enregistré le 13 juillet. Sur l'A6, la date de pointe est très différente selon les sorties : 30 mars à Chalon Nord, 1^{er} juin à Mâcon Nord, 13 juillet à Tournus et Mâcon Sud, et 20 juillet à Chalon Sud.

- LES OFFICES DE TOURISME -

- LES CLIENTÈLES ÉTRANGÈRES - DEMANDES AUX COMPTOIRS -



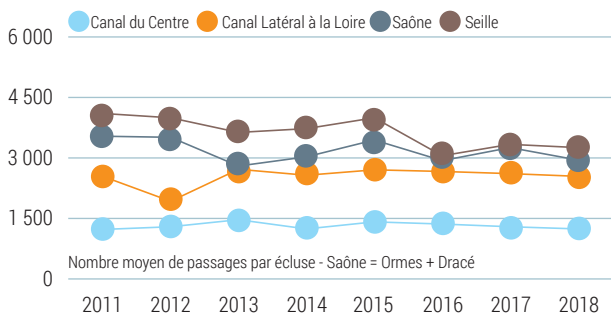
Un très léger recul des demandes de renseignements aux comptoirs des Offices de Tourisme

En 2018, les 17 offices de tourisme du département ont fourni 137 000 demandes de renseignements. C'est un recul de 0,8% par rapport à l'année 2017. La majorité de l'activité de renseignements des Offices de Tourisme se fait au comptoir. Parmi ces demandes, 23,9% proviennent de touristes étrangers.

- LES FILIÈRES -

- LE TOURISME FLUVIAL -

- ÉVOLUTION DU TRAFIC DE PLAISANCE -



Une reprise du trafic sur la Seille et la Saône

Le nombre de passages aux écluses diminue sur les 4 voies d'eau navigables traversant la Saône-et-Loire en 2018 par rapport à 2017 : -7,7% sur la Saône, -2,5% sur la Seille, -1,9% sur le canal latéral à la Loire (Écluse de Digoin) et -4,1% sur le canal du Centre. Sur une plus longue période, le trafic de plaisance est également orienté à la baisse. La saisonnalité du trafic reste toujours très marquée, avec plus de 40% des passages annuels en juillet et août, et une saison estivale (avril à septembre) qui représente plus de 90% du trafic annuel.

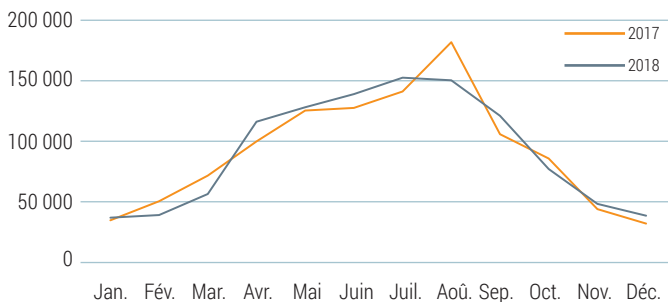
La part de la location de plaisance s'élève à 59% sur la Seille en 2018. Elle est de 44% à l'écluse de Digoin. Elle est plus faible en amont du canal du Centre qu'en aval (22% à Montceau, 33% à Vitry, et 46% à Chalon-sur-Saône). Sur la Saône, la part de la location est de 44%.

- TRAFIC DES BATEAUX SUR LES VOIES NAVIGABLES -

	Point de recensement	Passages 2018	Évolution /2017
Canal du centre	Chalon (34 bis)	2 033	-5,7%
	Montceau-les-Mines (9 ^{ème} océan)	769	+2,0%
	Vitry-en-Charollais (26 ^{ème} océan)	1 070	-5,1%
Seille	La Truchère	3 217	-2,5%
Saône	Ormes	3 786	-8,9%
	Écuellen	3 349	-2,9%
	Dracé	1 980	-12,6%
Canal lat. à la Loire	Digoin	2 540	-1,9%

- LE VÉLO -

- Saisonnalité des passages aux écompteurs -



Une légère progression de l'utilisation des voies cyclables en Saône-et-Loire

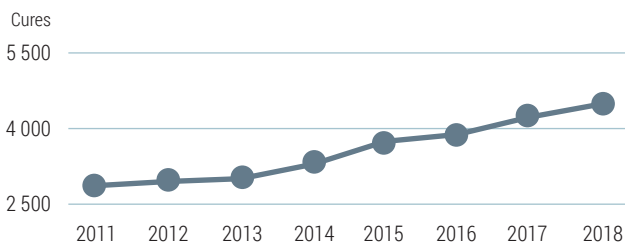
Pour 2018, les compteurs installés le long des Voies Vertes du département et de la Voie Bleue ont comptabilisé plus de 1,062 million de passages. Ce résultat est en hausse de 0,2% par rapport à 2017. Depuis 2014, la progression est de 4,2%.

Le trafic sur la Voie Bleue à Mâcon est en progression de 0,6% et le trafic sur les Voies Vertes du département augmente de 0,2% par rapport à 2017.

Sur ces Voies Vertes, le trafic a fortement augmenté entre 2017 et 2018 à Iguerande (+23,8%), à Saint-Léger-sur-Dheune (+18,4%) et au Tunnel du Bois Clair (+12,7%).

- LE THERMALISME -

- Évolution du nombre de cures thermales -



Source : INSEE - DGE - CRT.

Le nombre de cures thermales poursuit sa progression à Bourbon-Lancy

L'activité thermique à Bourbon-Lancy progresse régulièrement depuis 2009. En 2018, l'établissement a enregistré 4 530 cures, en progression de 6,4% par rapport à 2017. Depuis 2009, le nombre de cures a augmenté de plus de 73%.

Le complexe de remise en forme Celt'Ô a quant à lui enregistré 18 914 entrées pour l'ensemble de l'année 2018. Ceci constitue une légère baisse de 3,2% du nombre de personnes accueillies.

QUELQUES DÉFINITIONS :

Touriste : visiteur qui passe au moins une nuit hors de son lieu de résidence principale.

Excursionniste : visiteur à la journée (pas de nuit associée).

Visiteurs : terme qui englobe tous les voyageurs qui intéressent le tourisme, comprenant les visiteurs à la journée (excursionnistes) et les personnes en séjours (touristes).

Voyage : déplacement comportant au moins une nuit passée hors du domicile, sur plusieurs destinations et/ou hébergements. Un voyage peut contenir plusieurs séjours.

Séjour : déplacement comportant au moins une nuit passée hors du domicile, sur une seule destination et un seul hébergement. Plusieurs séjours peuvent composer un voyage.

Arrivées : nombre de personnes arrivées sur un territoire pendant la période étudiée.

Nuitées : produit du nombre de personnes présentes par le nombre de nuits passées sur le territoire observé.

Durée de séjour : rapport entre le nombre de nuitées et le nombre d'arrivées.

Hébergement marchand : établissement commercial d'hébergement dont la mise en marché s'effectue dans un but lucratif (hôtel, camping...).

Hébergement non marchand : établissement non commercialisé, qui n'est pas mis en marché dont l'usage est gratuit et qui n'implique pas de contrepartie financière (résidences secondaires, hébergement chez parents ou amis...).

Lit touristique : unité de mesure de l'offre en hébergement. Cette donnée est obtenue par une méthode de calcul fixée par la Direction du Tourisme :

Hôtels = nombre de chambres x 2 ; campings = nombre d'emplacements x 3 ; gîtes = nombre de gîtes x 4.

Taux d'occupation : rapport entre le nombre de chambres occupées et le nombre de chambres offerts.

NOTE MÉTHODOLOGIQUE SUR LES DONNÉES HÔTELLERIE DE PLEIN AIR :

Depuis 2017, l'INSEE a interrogé des campings de la région du mois d'avril au mois de septembre. Jusqu'en 2016, l'interrogation avait lieu de mai à septembre.